

Anleitung für die Verwendung des Beamers im BeilsteinStadl

Schalten Sie den Beamer mit der Fernbedienung ein. Fahren Sie die Leinwand mit der zweiten Fernbedienung herunter.

Grundsätzlich lässt sich der Beamer

über ClickShare (per Funkverbindung) oder

über das HDMI-Kabel

verwenden.

Der Beamer verfügt über zwei Eingänge: „HDMI 1“ und „HDMI 2“.

1. **ClickShare** ist über den Beamer-Eingang **„HDMI 1“** angeschlossen.
2. Das **HDMI-Kabel** ist über den Beamer-Eingang **„HDMI 2“** angeschlossen.

Das HDMI-Kabel befindet sich zusammengerollt mittig unter der Bühne in einer kleinen Holz-Box.

Standardmäßig sollte der Eingang des Beamers auf **„HDMI 1“** (für ClickShare) eingestellt sein. Das bitte prüfen!

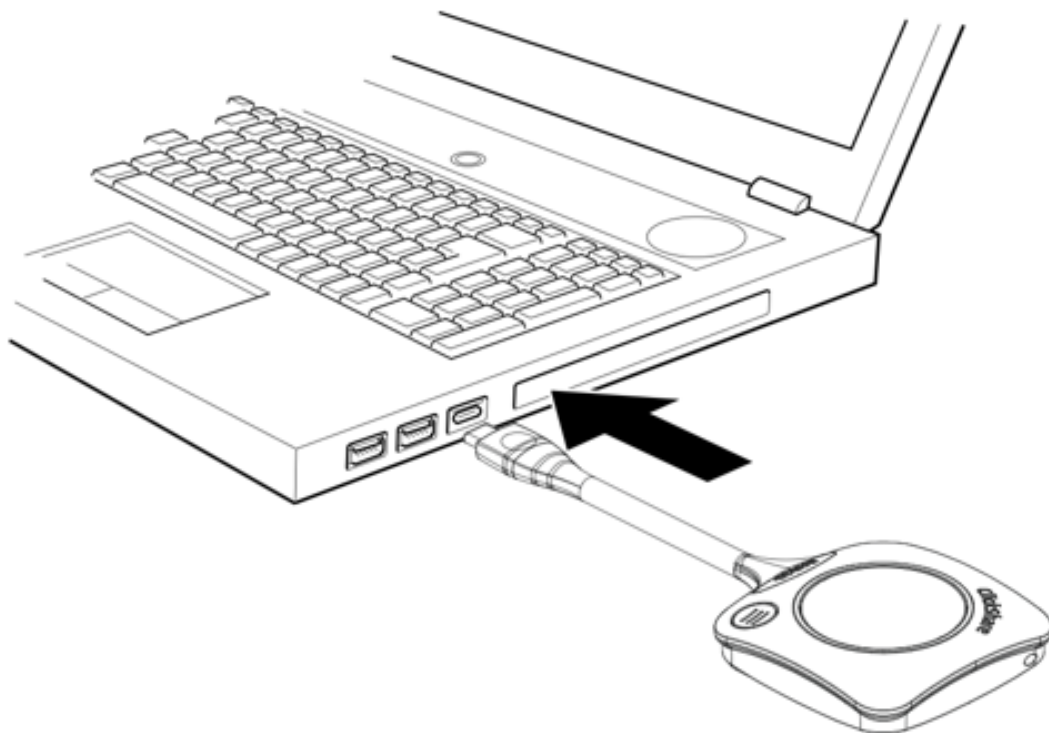
Der Eingang kann über die **Fernbedienung** des Beamers über die **Source-Taste** umgeschaltet werden – abhängig von der Verwendungsart (**„HDMI 1“** für ClickShare oder **„HDMI 2“** für Kabel):



So verwenden Sie den Beamer unter der Verwendung von ClickShare mit dem ClickShare-Button (Beamer-Eingang „HDMI 1“)

Nehmen Sie einen Button und schließen Sie den Button an einen USB-Anschluss Ihres Laptops an.

Abhängig vom USB-Anschluss an Ihrem Laptop und/oder dem USB-Anschluss am Button muss ein Adapter auf USB-C verwendet werden. Dieser Adapter liegt bei.

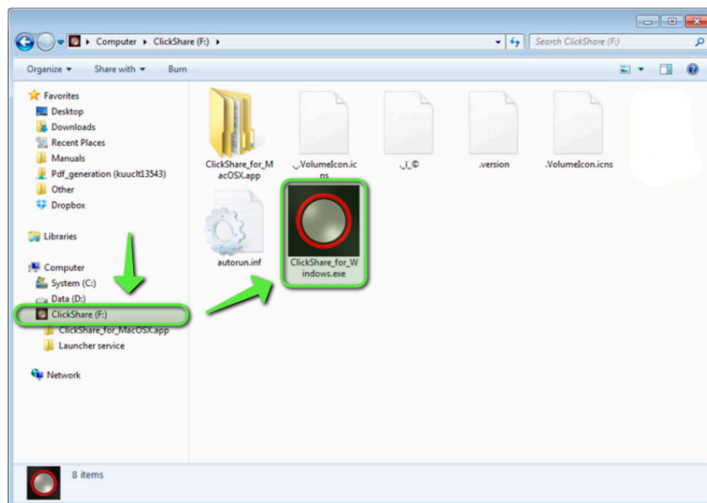


Das runde LED des Buttons beginnt weiß zu blinken.

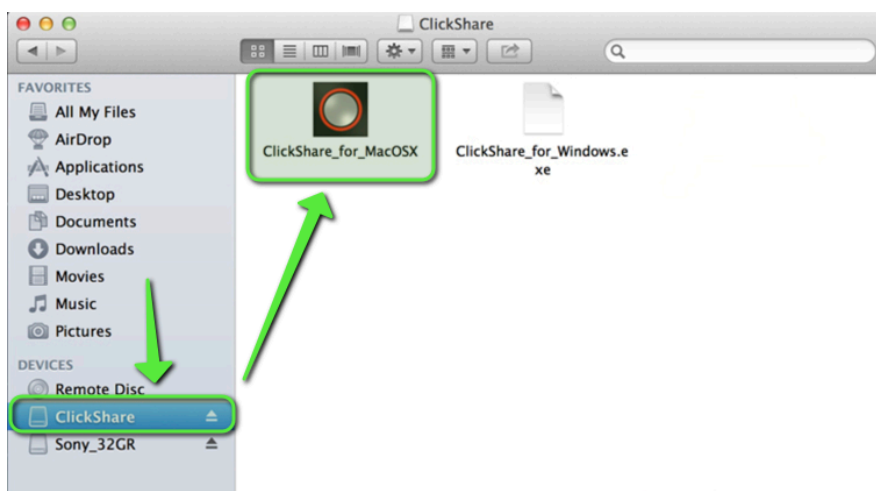
Auf Ihrem Laptop wird ein neues Laufwerk (als wäre ein USB-Stick eingesteckt worden) angezeigt.

Navigieren Sie zu dem ClickShare-Laufwerk auf Ihrem Laptop.

Für **Windows** die Datei „**ClickShare_for_Windows.exe**“ doppelklicken:



Für **MacOS** die Datei „**ClickShare_for_MacOSX**“ doppelklicken:



Anschließend startet eine kleine ClickShare-Anwendung. Diese braucht einen Augenblick, um sich zu initialisieren. Rechts unten erscheint dann ein kleines PopUp-Fenster.

Sobald das runde LED des Buttons durchgehend weiß zu leuchtet, ist das System bereit.

Jetzt kann die Bildschirmsynchronisierung über den großen runden Button gestartet werden. Das runde LED leuchtet nun durchgehend rot.

Ein erneutes Drücken beendet die Bildschirmsynchronisierung.

So verwenden Sie den Beamer unter der Verwendung von ClickShare

über WLAN per Bildschirmsynchronisation (ohne ClickShare-Button)

(Beamer-Eingang „HDMI 1“)

1. Mit dem WLAN der ClickShare-Basiseinheit verbinden:

WLAN: Clickshare-BeilsteinStadl

WLAN-Passwort: 33355555 (3x die 3, 5x die 5)

2. Die Bildschirmsynchronisierung starten

Für **Windows** (nur über ClickShare-Desktop-App:

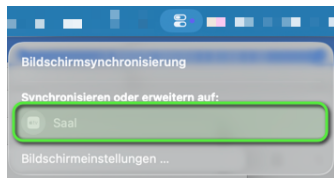
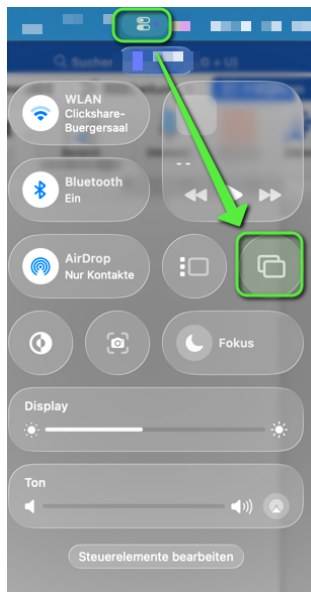
<https://www.barco.com/en/support/software/R3306183>

Für **Android** (nur über die ClickShare-App):

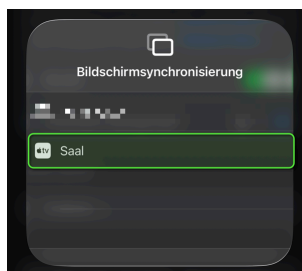
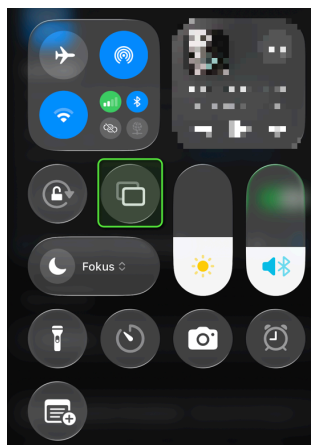
<https://play.google.com> => Suche nach „ClickShare app“

(<https://play.google.com/store/apps/details?id=com.barco.clickshare.presenter&hl=de>)

Für **MacOS** (geht direkt mit Bord-Mitteln):



Für **iPhone** (geht direkt mit Bord-Mitteln):

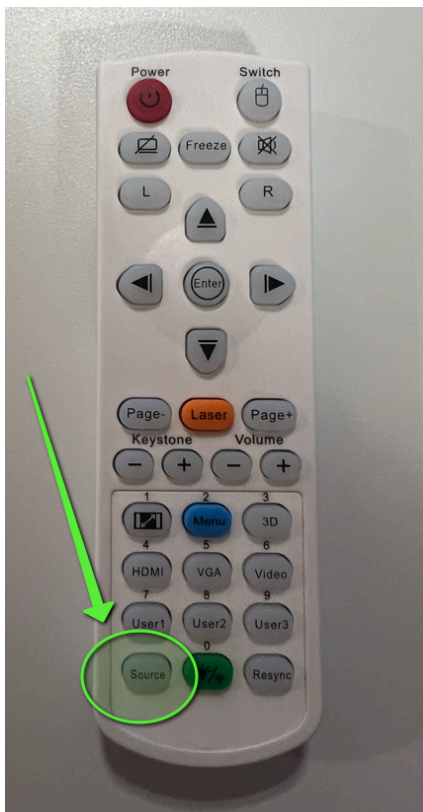


So verwenden Sie den Beamer über das HDMI-Kabel
(Beamer-Eingang „HDMI 2“)

**Das HDMI-Kabel befindet sich zusammengerollt mittig unter der Bühne
in einer kleinen Holz-Box.**

Standardmäßig sollte der Eingang des Beamers auf „HDMI 1“ (für ClickShare) eingestellt
sein. **Falls also das HDMI-Kabel verwendet werden soll, bitte den Beamer-Eingang
über die Fernbedienung auf „HDMI 2“ umstellen.**

Der Eingang kann über die **Fernbedienung** des Beamers umgeschaltet werden –
abhängig von der Verwendungsart („HDMI 1“ für ClickShare oder „HDMI 2“ für Kabel):



**Bitte anschließend den Beamer-Eingang wieder auf „HDMI 1“
zurückstellen.**