

# Anleitung für die Verwendung des Beamers im Bürgersaal

Schalten Sie den Beamer mit der Panasonic-Fernbedienung ein. Fahren Sie die Leinwand mit der zweiten Fernbedienung herunter.

**Grundsätzlich lässt sich der Beamer**

über ClickShare (per Funkverbindung) oder

über das HDMI-Kabel

verwenden.

**Der Beamer verfügt über zwei Eingänge: „HDMI 1“ und „HDMI 2“.**

1. **ClickShare** ist über den Beamer-Eingang **„HDMI 1“** angeschlossen.
2. Das **HDMI-Kabel** ist über den Beamer-Eingang **„HDMI 2“** angeschlossen.  
Das HDMI-Kabel befindet sich zusammengerollt hinter dem Vorhang – rechts wenn man vom Saal aus auf die Bühne blickt.

Standardmäßig sollte der Eingang des Beamers auf **„HDMI 1“** (für ClickShare) eingestellt sein. Das bitte prüfen!

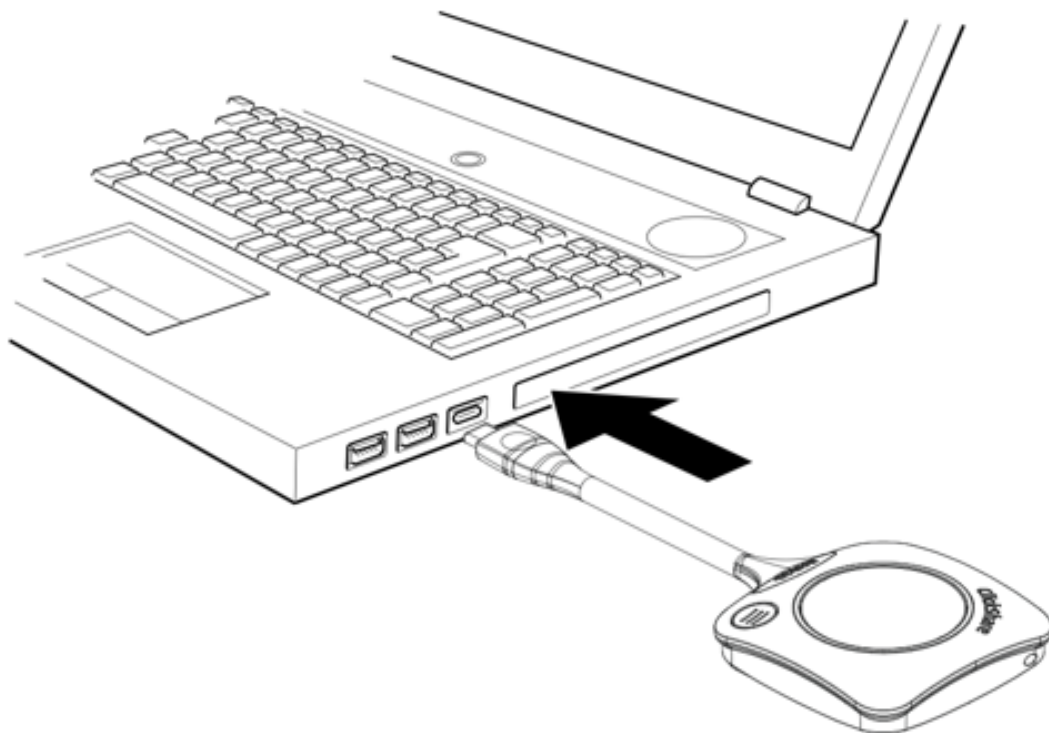
Der Eingang kann über die **Fernbedienung** des Beamers umgeschaltet werden – abhängig von der Verwendungsart (**„HDMI 1“** für ClickShare oder **„HDMI 2“** für Kabel):



## So verwenden Sie den Beamer unter der Verwendung von ClickShare mit dem ClickShare-Button (Beamer-Eingang „HDMI 1“)

Nehmen Sie einen Button und schließen Sie den Button an einen USB-Anschluss Ihres Laptops an.

Abhängig vom USB-Anschluss an Ihrem Laptop und/oder dem USB-Anschluss am Button muss ein Adapter auf USB-C verwendet werden. Dieser Adapter liegt bei.

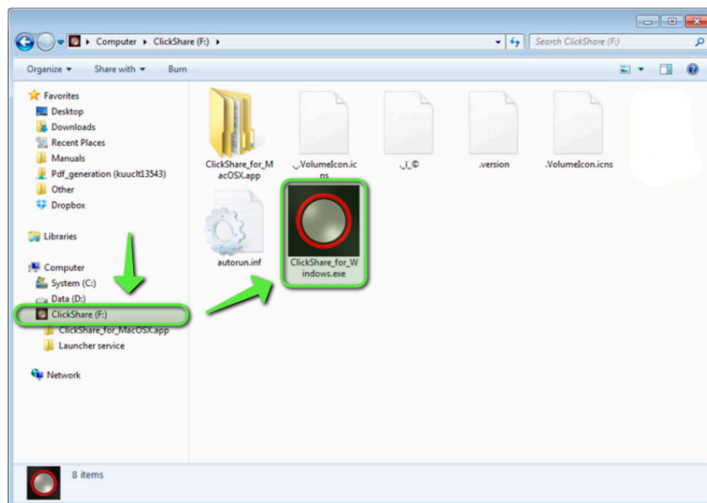


Das runde LED des Buttons beginnt weiß zu blinken.

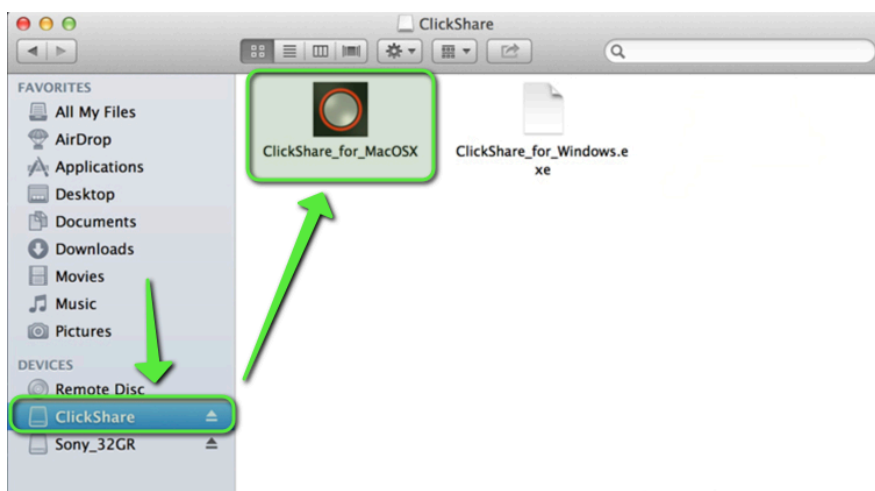
Auf Ihrem Laptop wird ein neues Laufwerk (als wäre ein USB-Stick eingesteckt worden) angezeigt.

Navigieren Sie zu dem ClickShare-Laufwerk auf Ihrem Laptop.

Für **Windows** die Datei „**ClickShare\_for\_Windows.exe**“ doppelklicken:



Für **MacOS** die Datei „**ClickShare\_for\_MacOSX**“ doppelklicken:



**Anschließend startet eine kleine ClickShare-Anwendung.** Diese braucht einen Augenblick, um sich zu initialisieren. Rechts unten erscheint dann ein kleines PopUp-Fenster.

**Sobald das runde LED des Buttons durchgehend weiß zu leuchtet, ist das System bereit.**

**Jetzt kann die Bildschirmsynchronisierung über den großen runden Button gestartet werden. Das runde LED leuchtet nun durchgehend rot.**

**Ein erneutes Drücken beendet die Bildschirmsynchronisierung.**

So verwenden Sie den Beamer unter der Verwendung von ClickShare

## **über WLAN per Bildschirmsynchronisation (ohne ClickShare-Button)**

(Beamer-Eingang „HDMI 1“)

1. Mit dem WLAN der ClickShare-Basiseinheit verbinden:

**WLAN: Clickshare-Buergersaal**

**WLAN-Passwort: 33355555** (3x die 3, 5x die 5)

2. Die Bildschirmsynchronisierung starten

Für **Windows** (nur über ClickShare-Desktop-App:

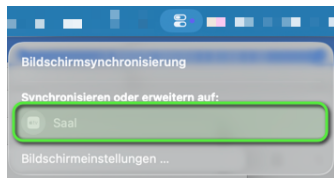
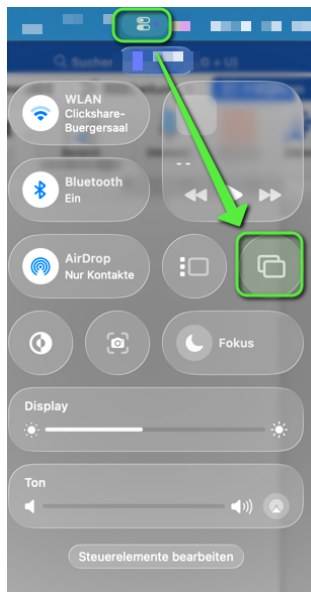
<https://www.barco.com/en/support/software/R3306183>

Für **Android** (nur über die ClickShare-App):

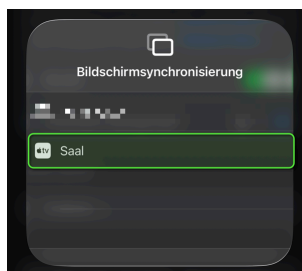
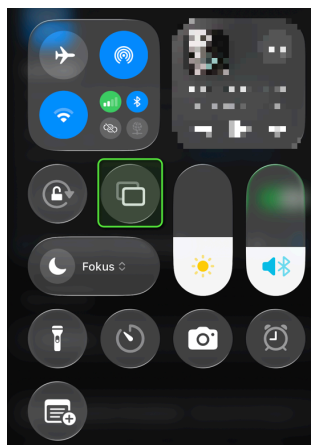
<https://play.google.com> => Suche nach „ClickShare app“

(<https://play.google.com/store/apps/details?id=com.barco.clickshare.presenter&hl=de>)

Für **MacOS** (geht direkt mit Bord-Mitteln):



Für **iPhone** (geht direkt mit Bord-Mitteln):



So verwenden Sie den Beamer über das HDMI-Kabel  
(Beamer-Eingang „HDMI 2“)

**Das HDMI-Kabel befindet sich zusammengerollt hinter dem Vorhang -> rechts wenn man vom Saal aus auf die Bühne blickt.**

Standardmäßig sollte der Eingang des Beamers auf „HDMI 1“ (für ClickShare) eingestellt sein. **Falls also das HDMI-Kabel verwendet werden soll, bitte den Beamer-Eingang über die Fernbedienung auf „HDMI 2“ umstellen.**

Der Eingang kann über die **Fernbedienung** des Beamers umgeschaltet werden – abhängig von der Verwendungsart („HDMI 1“ für ClickShare oder „HDMI 2“ für Kabel):



**Bitte anschließend den Beamer-Eingang wieder auf „HDMI 1“ zurückstellen.**